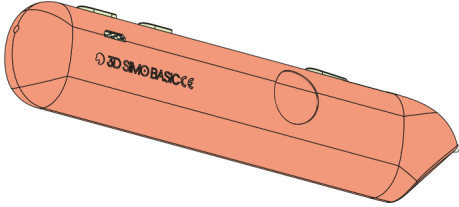


Basic

My first 3D Pen

FR



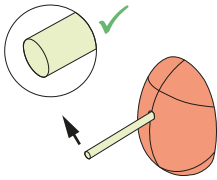
3dsimo.com/products/basic

ATTENTION

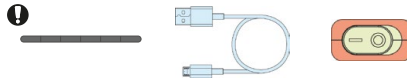


**N'INSÉRER JAMAIS DANS 3DSIMO BASIC 2
FILAMENT DÉFORMÉ, NI DE DEVANT NI DE DERRIÈRE!**

Le filament doit toujours être coupé à plat. Si on ne le fait pas comme ça, la connexion au filament précédent ne se fera pas.



CHARGEMENT



Si le cycle de charge ne se produit pas immédiatement après la connexion, débranchez le câble USB et allumez l'appareil. Branchez ensuite le câble USB et il se chargera.

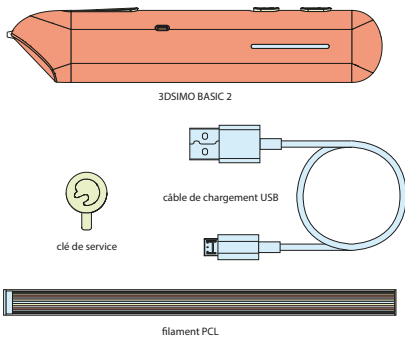
Si l'indicateur ne peut pas s'allumer, cela est souvent causée parce que la batterie est complètement déchargée. (3Dsimobasic 2 n'a pas été éteint correctement et est resté allumé plusieurs heures à la fois)

FILAMENT

NE JAMAIS INSÉRER AUTRES QUE LE FILAMENT PCL
Si vous insérez un autre filament, vous pouvez détruire l'appareil. Le filament PCL fond à des températures plus basses que les autres filaments utilisés en impression 3D.

Si votre filament se bloque, utilisez un nouveau filament droit et appuyez sur le bouton d'éjection tout en poussant un nouveau filament main vers la buse.

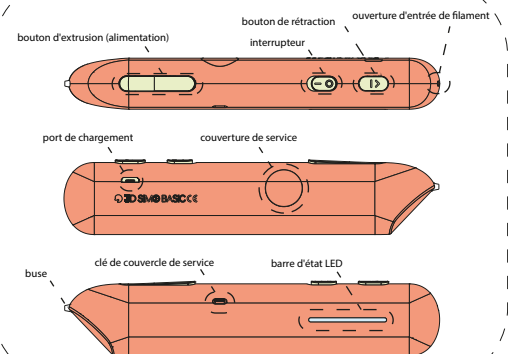
l'ensemble contient



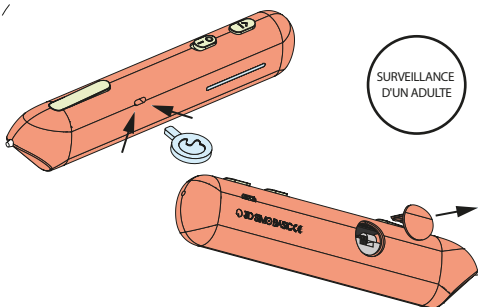
3DSIMO - BASIC 2 MANUEL D'INSTRUCTIONS

Chargez votre appareil avant la première utilisation

contrôles et éléments



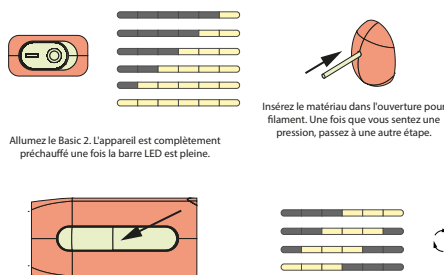
accès à la couverture de service



**SURVEILLANCE
D'UN ADULTE**

Vous pouvez facilement entretenir votre 3DSIMO Basic 2
1. ouvrez le couvercle de service avec la clé de service
2. enlevez tout le matériel broyé et la poussière
3. puis remettez le couvercle sur votre Basic 2

insertion de matériel

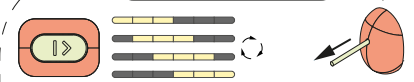


Allumez le Basic 2. L'appareil est complètement préchauffé une fois la barre LED est pleine.

Insérez le matériel dans l'ouverture pour filament. Une fois que vous sentez une pression, passez à une autre étape.

Maintenez le bouton d'extrusion et vérifiez si votre matériau est alimenté dans la buse. Après un certain temps, vous verrez de la matière sortir de la buse.

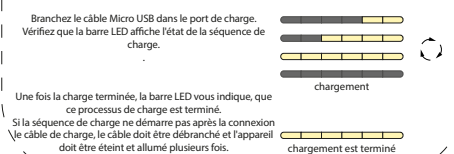
éjection de matériel



Appuyez sur le bouton de rétraction et attendez que la barre LED s'éteigne. Répétez cette étape trois fois. Retirez le matériel. Si vous ressentez des tensions, appuyez à nouveau sur le bouton de rétraction.

Gardez à l'esprit que l'éjection de matière n'est possible que lorsque l'appareil est préchauffé.

chargement



Branchez le câble Micro USB dans le port de charge. Vérifiez que la barre LED affiche l'état de la séquence de charge.

Une fois la charge terminée, la barre LED vous indique que ce processus de charge est terminé. Si la séquence de charge ne démarre pas après la connexion le câble de charge, le câble doit être débranché et l'appareil doit être éteint et allumé plusieurs fois.